

ტაბახმელის N4 სანგარზე 2017 წელს ჩატარებული
არქეოლოგიური სამუშაოების ანგარიში



თბილისი

2017

25 თებერვლის ღამეა. ტაბახმელაზე საშინელი ქარი ქრის. ხვეტავს და პირში გვაყრის ხორხოშელასა და თოვლს. თხელ ფარაჯებში გახვეულნი, გაყინულნი, გულდასმით ვდარაჯობთ კუთვნილ სივრცეს. სასროლად გამზადებული თოფები ხელში გვიჭირავს....ტაბახმელას რაიონის ერთ ტრანშეაში 40 ჯარისკაცია. ზუზუნებდნენ ტყვიები, წიოდნენ ირგვლივ ხელყუმბარები და ჭურვთა ნამსხვრევები, ჩვენ კი, სანგრებში ჩამალვას, სანგრების პირას ფეხზე დგომას ვარჩევდით, თავგანწირვით ვიბრძოდით და არც მსხვერპლი გვაკლდა..თბილისის გარშემო დღეცა და ღამეც გამშაგებული ბრძოლები გრძელდება. იგი მხოლოდ 24-25 თებერვალს, ღამით, 12 საათზე მთავრდება.. ლომებივით იბრძვიან იუნკრები ყველა ნაწილებიდან. იუნკრები ყველაზე მედგრად და განუწყვეტლივ ამაგრებენ ფრონტს... ისინი ჩასაფრებიან წუნკალა მტერს და მთელი დღე-ღამეს, როგორც ზღვის ტალღებს, უკუაქცევენ ბოლშევიკების იერიშებს..ვენაცვალე! ვენაცვალე! ჩახედეთ, ჩახედეთ იმ თხრილებში... ჰყინავს... თხრილებში მდგომი წყალი გაყინულია... ხელები დალურჯებით მებრძოლთ და მაინც ოხუნჯობენ... ყველა აქაა, ბრძოლის ველზე...

დავით თურდოსპირელის წერილიდან

საქართველოს პრეზიდენტის სარეზერვო ფონდის დაფინანსებით გენერალ გიორგი მაზნიაშვილის სახელობის ახალგაზრდული ლეგიონმა 2017 წლის სექტემბერში იმუშავა ტაბახმელის N4 სანგარზე და მოახდინა მისი არქეოლოგიური შესწავლა. ლეგიონის ხელმძღვანელების მიერ არქეოლოგიურ სამუშაოების შესასრულებლად მიწვეულები ვიყავით ზ.ბრაგვაძე, დ.სულხანიშვილი, ნ.კაპანაძე და მხატვარი თ.ჩეკურიძე. არქეოლოგიურ გათხრებში ასევე მონაწილეობდნენ გენერალ გიორგი მაზნიაშვილის სახელობის ახალგაზრდული ლეგიონის კურსანტები (სურ. 5-6) და გამგეობის თავმჯდომარის მოადგილე პ.გიგაური.

ტაბახმელის N4 სანგარი გაიჭრა პირველი მსოფლიო ომის დროს, 1914 წელს და მიზნად ისახავდა თბილისის დაცვას თურქეთის არმიის შესაძლო შემოტევის შემთხვევაში.

სანგარმა განსაკუთრებული მნიშვნელობა შეიძინა 1921 წლის თებერვალში თბილისისთვის ბრძოლების დროს. როგორც ცნობილია, თბილისისთვის ბრძოლა ბოლშევიკურ რუსეთსა და საქართველოს დემოკრატიული რესპუბლიკის

შეიარაღებულ ძალებს შორის გადამწყვეტი ბრძოლაა და მიმდინარეობდა 1921 წ. 16-25 თებერვალს. აღნიშნულ ომს „ტფილისის ოპერაციის“ სახელითაც მოიხსენიებენ. ქართულ ისტორიოგრაფიაში ის უფრო ცნობილია კოჯორ-ტაბახმელას ბრძოლების სახელით, რადგან კოჯორსაც და ტაბახმელასაც გადამწყვეტი როლი ეკისრებოდა თბილისის დაცვაში. ამ ბრძოლების ტრაგიკული შედეგები კარგადაა ცნობილი და მასზე სიტყვას აღარ გავაგრძელებთ, მხოლოდ აღვნიშნავთ, რომ საქართველოს შეიარაღებული ძალები გენერალ გიორგი კვინიტაძის საერთო სარდლობით ერთი კვირის მანძილზე გამიჯნულად იცავდნენ დედაქალაქის მისადგომებს, მაგრამ ბოლშევიკი კომისრის გეკერის მეთაურობით მოქმედმა მე-11 წითელი არმიის რიცხობრივმა უპირატესობამ იძულებული გახადა ქართველები, რომ მათ პოზიციები დაეტოვებინათ და უკან დაეხიათ, რამაც საბოლოო ჯამში პირველი რესპუბლიკის დასასრულიც გამოიწვია.

1921 წლის 16 თებერვლის დილას რუსეთის მე-11 არმიის ნაწილები საქართველოს ტერიტორიაზე შემოიჭრნენ. მტკვრის მარჯვენა სანაპიროზე, სოფ. ტაბახმელამდე შეიქმნა სოღანლულის ფრონტი, რომელსაც სარდლობდა გენერალი გიორგი მაზნიაშვილი. მის განკარგულებაში იყო 2500 ხიშტი, 5 საარტილერიო ბატარეა, 1 ჯავშნოსანი მატარებელი და 2 ჯავშან ტრანსპორტიორი.

ტაბახმელადან კოჯრამდე ფრონტის ხაზის დაცვა დაევალა გენერალ ალექსანდრე ანდრონიკაშვილს (სურ. 35). აქვე განლაგდა თბილისის სამხედრო სასწავლებლის რაზმი (160 იუნკერი და 350 კადეტი) (სურ. 37) პოლკოვნიკ ალექსანდრე ჩხეიძის (სურ. 36) მეთაურობით. ტაბახმელის დამცველებმა განსაკუთრებით ისახელეს თავი 1921 წლის 19 თებერვალს, როდესაც ბოლშევიკებმა შეტევა წამოიწყეს ტაბახმელას მიმართულებით (სურ. 2), მაგრამ თბილისის სამხედრო სასწავლებლის რაზმის ძლიერ წინააღმდეგობას წააწყდნენ და უკან დაიხიეს.

1921 წლის შემდეგ ტაბახმელის N4 სანგარმა, ბუნებრივია, ფუნქცია დაკარგა და მისი გამოყენება სასწავლო კუთხითაც კი აღარ მომხდარა. მიუხედავად იმისა, რომ ტაბახმელის ბრძოლებიდან 96 წელი გავიდა, სანგრის კონტურები კარგად იყო შემორჩენილი GPS კოორდინატები: E 08481283 N 04612415; E 08481282 N 04612418; E

08481196 N 04612490; E 08481192 N 04612488 (სურ. 3). გათხრების დაწყებისთანავე ცხადი გახდა, რომ სანგარი ამოჭრილი იყო კლდის დედაქანში და შესაბამისად, იგი ღრმა არ უნდა ყოფილიყო. ჩვენს წინაშეა ე.წ. მარტივი ტიპის სანგარი, რომელიც გათხრილია 116 მეტრის სიგრძეზე და აქვს ზიგზაგის ფორმა (სურ. 7-8). სანგრის თავსა (დასავლეთით) და ბოლოში (აღმოსავლეთით) ფიქსირდება ბლინდაჟები. სწორედ ისინი გამოირჩევა სიღრმით და მათი სიგანეც თვალსისაცემია დანარჩენ თხრილთან შედარებით.

აღმოსავლეთი ბლინდაჟის ზომებია: სიგრძე - 5.2 მ. სიგანე - 3.4 მ. სიღრმე - 1.1 მ. (სურ. 13). დასავლეთის ბლინდაჟი შედარებით მცირე ზომებისაა; სიგრძე - 4 მ. სიგანე - 3 მ. სიღრმე - 0.45 მ. (სურ. 14)

ორივე ბლინდაჟი, ისევე როგორც მთლიანად სანგარი, გათხრილია კლდოვან ქანში. როგორც აღინიშნა, საკუთრივ სანგრის თხრილი ზიგზაგისებურად მიემართება აღმოსავლეთიდან დასავლეთისკენ. თხრილის სიღრმე 30 სმ-ია; სიგანე 1-1.20 მ. (სურ. 9). სანგრის თხრილი ალაგ-ალაგ შეჭრილია და ეს ვითარება განპირობებულია მოწინააღმდეგის პოზიციებისთვის ცეცხლის უკეთ გახსნის მიზნით. ამ მონაკვეთებში სანგრის სიგანე 2 მ-ს აღწევს (სურ. 7-8-11). დასავლეთის ბლინდაჟიდან 26 მ-ის აღმოსავლეთით სანგარი საგრძნობლადაა გაფართოებული (ზომები 4X3 მ. სიღრმე - 55 სმ.). თუმცა, მისი რეალური ფუნქცია ამ ეტაპზე ვერ დავადგინეთ. მართალია, იგი მოყვანილობით წააგავს ბლინდაჟს, მაგრამ 116 მეტრის სიგრძის სანგარში სამი ბლინდაჟის არსებობა მიზანშეწონილად არ უნდა ყოფილიყო (სურ. 12). ამ საკითხთან დაკავშირებით შესაძლებელია ვივარაუდოთ, რომ თავდაპირველად სანგარი სწორედ ამ მონაკვეთამდე იყო გათხრილი და 1921 წელს მას მიემატა 26 მეტრი დასავლეთი ბლინდაჟის ჩათვლით და სწორედ მაშინ მიიღო სანგარმა ის სახე, რა ფორმითაც დღემდეა შემორჩენილი. აქვე ისიც უნდა აღინიშნოს, რომ მეოთხე სანგარი გათხრილია სტრატეგიულად საკმაოდ მოხერხებულ ადგილზე - ამდღეებულ ბორცვზე, საიდანაც კარგად კონტროლდება დიდი არეალი და კარგი ხილვადობის პირობებში ჩანს ქვემო ქართლის მოზრდილი

ტერიტორიები, ანუ ის ადგილები, საიდანაც მოსალოდნელი იყო მტრის თავდახმა (სურ. 4).

არქეოლოგიური გათხრების პროცესში დადგინდა რამდენიმე დეტალი. კერძოდ, გაირკვა, რომ აღმოსავლეთი ბლინდაჟიდან 55 მეტრის დაშორებით მდებარეობდა სატელეფონო პუნქტი (სურ. 15-16); ასეთი ფიქრის საფუძველს იძლევა აქ ოთხკუთხა ნივთების აღმოჩენა, რომლებიც დაფარულია ცინკის თხელი ფირფიტებით. ფირფიტებს შორის სივრცე შევსებულია გუდრონით და შეკრულია დახეტილი ქაღალდით (სურ. 19). აღნიშნული არტეფაქტები წარმოადგენს გალვანური ელემენტის ნაწილებს, საველე ტელეფონის კვების წყაროს¹.

სატელეფონო წერტილიდან დასავლეთით 18 მეტრის დაშორებით სანგრის თხრილი 4 მ-ის სიგრძეზე საგრძობლად იყო ჩაღრმავებული (70-80 სმ.) (სურ. 18). აქ დაფიქსირდა მჭიდებისა და ვაზნების განსაკუთრებით დიდი რაოდენობა (სურ. 17). აქვე აღმოჩნდა უნიფორმის ნაფლეთები და სასიგნალო შაშხანის გასროლილი მასრა. უნიფორმის ნაფლეთები წარმოადგენს მოლურჯო ფერის ნაჭერს (სურ. 20). სწორედ ამ ფერის ფორმა ემოსათ ქართველ იუნკრებს და მათი ფრაგმენტების აღმოჩენა შეიძლება იმას მიანიშნებდეს, რომ ამ მონაკვეთზე ხელჩართული ბრძოლებიც მიმდინარეობდა. საკმაოდ საინტერესო არტეფაქტებია სასიგნალო მაშხალის გილზის ფრაგმენტები (სურ. 23). ამით იუნკრები შესაძლოა დახმარებას ითხოვდნენ მტრის მოულოდნელი თავდასხმის გამო. აქვე დაფიქსირდა სამხედრო ჩექმის რკინის ნალიც (სურ. 22), თუმცა კონკრეტულად ვის ეკუთვნოდა იგი, ქართველ მეზრძოლს თუ ბოლშევიკ ოკუპანტს, ამის დადგენა ჭირს.

არქეოლოგიური გათხრების შედეგად ზემოთ უკვე ნახსენები არტეფაქტების გარდა თვალშისაცემია საბრძოლო ვაზნებისა და შაშხანის კლიპების (მჭიდების) სიმრავლე. საბრძოლო ვაზნებს შორის გვხვდება როგორც გაუსროლელი (სურ. 27) ასევე – გასროლილი მასრები (სურ. 28-30). გაუსროლელი ვაზნის სიგრძე 8 სმ-ია, ხოლო გასროლილი მასრის – 5.3 სმ. ისინი ძირითადად ამერიკული, ბრიტანული,

¹ Нелюбин Л.Л. Иллюстрированный военно-технический словарь. Москва 2013 гв.118-119

გერმანული და რუსული წარმოებისაა. მათი კალიბრის ზომები არაერთგვაროვანია. ბრიტანული წარმოების მასრების კალიბრის ზომაა 7.7×5.6 მმ. ხოლო რუსულის - 7.62×5.4 მმ. ინგლისური ვაზნები დამზადებულია შემდეგ ქარხნებში: Birmingham Metal and Munitions Co.; მარკერი: J 17 და RV², Kynoch & Co. Witton; მარკერი: K³, Kings Norton Metal Co; Birmingham; მარკერი: KN 9⁴, Greenwood & Batley. Leeds; მარკერი: G⁵.

ამერიკული წარმოების ვაზნები უმეტესწილად სამი ფირმისაა: Peters Cartridge Company. Kings Mills, Ohio. მარკერი: P⁶, United States Cartridge Company. Lowell, Massachusetts მარკერი: US⁷ და Remington Arms Company მარკერი: RA⁸. ეს ვაზნები დამზადდა პროგრამით For Russia და მიეწოდა რუსეთის საიმპერიო არმიას პირველი მსოფლიოს ომის დროს.

გერმანული და ავსტრიული წარმოების ვაზნები ეკუთვნის კომპანიებს Deutsche Waffen und Munitionsfabriken AG. Karlsruhe. მარკერი: DM⁹ და Hirtenberger AG¹⁰. მარკერი: X. დამზადდა რუსული კალიბრისთვის 7.62×5.4.

² https://www.gracesguide.co.uk/Birmingham_Metal_and_Munitions_Co

³ https://www.gracesguide.co.uk/Birmingham_Metal_and_Munitions_Co

⁴ [.http://discovery.nationalarchives.gov.uk/details/c/F161545](http://discovery.nationalarchives.gov.uk/details/c/F161545)

⁵ <http://www.leedsengine.info/leeds/histgbat.asp>

⁶ <http://www.petersCartridgeCompany.us>

⁷ <http://abandonedonline.net/locations/industry/peters-cartridge-company>

⁸ <https://www.remington.com>

⁹ <http://www.lugerlp08.com>

¹⁰ <http://www.hirtenberger.com/en/>

რუსეთის იმპერიაში დამზადებული ცალები პეტერბურგისა¹¹ და ლუგანსკის¹² ქარხნებშია წარმოებული.

ტაბახმელის N4 სანგარში აღმოჩენილი თითქმის ყველა ვაზნა გამოშვებულია 1905-1917 წლებში. იგივე შეიძლება ითქვას შაშხანის კლიპებთან (მჭიდებთან) დაკავშირებითაც. მჭიდების აბსოლუტური უმრავლესობა ინგლისური ფირმის “ლი ენფილდის” პროდუქციაა¹³ (სურ. 34). თუმცა, რამდენიმე ცალი იაპონური ფირმის “არისაკას” წარმოებულია¹⁴ (სურ. 31). მჭიდების სიგრძე 6 სმ-ია; სიგანე – 1 სმ.

და ბოლოს უნდა აღვნიშნოთ კიდევ ორი არტეფაქტი. ესენია შინელის ღილი (სურ. 21) და შაშხანის ნაწილი, რომელიც წარმოადგენს ლუისის ფირმის შაშხანის ჩამკეტს (სურ. 24).¹⁵

არქეოლოგიური გათხრების პროცესში მოპოვებულია სულ 182 არტეფაქტი. მათგან:

1. მასრა 38 ცალი
2. გაუსროლელი ვაზნა 4 ცალი
3. მჭიდი (მარკერი) 116 ცალი
4. საველე ტელეფონის ელემენტი 16 ცალი
5. შინელის ღილი 1 ცალი
6. შაშხანის ჩამკეტი 1 ცალი
7. სასიგნალო მაშხალის მასრა 2 ცალი

¹¹ <http://www.imha.ru/1144536250-sankt-peterburgskiy-patronnyy-zavod.html#.WbmCz7IjHIU>

¹² <http://www.lcw.lg.ua/index.php/en/>

¹³ <http://candrsenal.com/rifle-short-magazine-lee-enfield-mk-v/>

¹⁴ <http://www.carbinesforcollectors.com/arisaka1.html>

¹⁵ Grant, Neil, The Lewis Gun. Oxford. 2014

8. იუნკრების უნიფორმის ნაჭერი 3 ნაჭერი

9. სამხედრო ჩექმის ნალი 1 ცალი

ასეთი იყო ტაბახმელის N4 სანგრის არქეოლოგიური კვლევის შედეგები. ექსპედიციის თითოეულ მონაწილეს მიაჩნია, რომ ამ საქმით მოკრძალებული პატივი მიაგო იმ გმირ მებრძოლებს, რომლებიც საკუთარი სიცოცხლის ფასად იცავდნენ საქართველოს დამოუკიდებლობასა და თავისუფლებას.

ცალკე აღნიშვნის ღირსია ის რეალობაც, რომ ტაბახმელის მეოთხე სანგარი არქეოლოგიურად შესწავლილი პირველი საბრძოლო ობიექტია საქართველოში. არ გამოვრიცხავთ, ამ ფაქტმა დასაბამი მისცეს ჩვენში ბატალური არქეოლოგიის განვითარებას და ახლო თუ შორეული წარსულის სხვა საბრძოლო ადგილების არქეოლოგიურ კვლევა - ძიებას.

და ბოლოს, არქეოლოგიურმა აღმოჩენებმა თავისთვად გვიბიძგა გამოგვეთქვა რამდენიმე რეკომენდაცია ტაბახმელის N4 სანგრის შენარჩუნების თაობაზე. ჩვენი აზრით, შესასრულებელია შემდეგი სამუშაოები:

ა. *ტაბახმელის N4 სანგარი დაცული უნდა იყოს ადამიანის, ბუნებისა და მეტეოროლოგიური ზემოქმედებისგან. იმისათვის, რათა მოხერხდეს მისი ამ სახით შენარჩუნება, აუცილებელ ღონისძიებად მიგვაჩნია მისი შემოღობვა რკინის ან მავთულის ღობით და გადახურვა მსუბუქი კონტრუქციით.*

ბ. *აუცილებელია მას მიენიჭოს ეროვნული მნიშვნელობის კულტურული მემკვიდრეობის ძეგლის სტატუსი.*

გ. *აუცილებელია მოეწყოს ღია ცის ქვეშ სამუზეუმო სივრცე, სადაც წარმოდგენილი იქნება 1921 წლის საბჭოთა ოკუპაციის წინააღმდეგ ბრძოლის ამსახველი სტენდები ქართველი მეომრების, ოფიცრებისა და საარქივო დოკუმენტების ფოტოასლებით.*

დ. *აქვე გამოიფინოს სანგრის არქეოლოგიური შესწავლის დროს გამოვლენილი არტეფაქტების სურათები და მულაჟები.*

ე. სამუზეუმო სივრცე უნდა გადაიქცეს ტურისტულ ობიექტად. ამისთვის კი თბილისიდან ტაბახმელამდე უნდა არსებობდეს სათანადო მისანიშნებელი ფირნიშები.

ვ. აღნიშნული ტერიტორია უნდა გადაიქცეს ახალგაზრდობის პატრიოტული სულისკვეთებით აღზრდის ერთ-ერთ კერად და პროცესში აქტიურად უნდა ჩაებნენ სკოლები, უნივერსიტეტები, პოლიცია და ჯარი.

ზ.. შესაძლებელია გამოიცეს როგორც 1921 წლის ბრძოლების, ასევე ტაბახმელის N4 სანგრის არტეფაქტების ამსახველი ბუკლეტები და ბროშურები.

წარმოდგენილი რეკომენდაციების შესრულების შემთხვევაში სახეზე გვექნება ახალი კულტურულ-საგანმანათლებლო კერა, რომელიც განსაკუთრებულ როლს შეასრულებს თბილისის შემოგარენის ტურისტული პოტენციალის გაზრდისა და ახალგაზრდა თაობების აღზრდის საქმეში.

ჩვენი აზრით, საქართველოს პრეზიდენტის ადმინისტრაციამ, საქართველოს კულტურისა და ძეგლთა დაცვის სამინისტრომ, საქართველოს განათლებისა და მეცნიერების სამინისტრომ, საქართველოს თავდაცვის სამინისტრომ, საქართველოს ეკონომიკისა და მდგრადი განვითარების სამინისტრომ და ქალაქ თბილისის მერიამ საკუთარი წვლილი უნდა შეიტანონ ამ კეთილშობილური საქმის განხორციელებაში.

სურათების აღწერილობა

სურ. 1 ტაბახმელა. ტოპოგრაფიული რუკა

სურ. 2 ვითარება ტაბახმელის სანგართან 1921 წლის 19 თებერვალს

სურ. 3 N4 სანგარი არქეოლოგიურ გათხრებამდე

სურ. 4 ხედი N4 სანგრიდან

სურ. 5-6 გენერალ გიორგი მაზნიაშვილის სახ. ახლაგაზრდული ბატალიონის კურსანტები არქეოლოგიურ სამუშაოებზე

სურ. 7-8 სანგრის ხედი აღმოსავლეთიდან

სურ. 9-10 სანგრის ხედი დასავლეთიდან

სურ. 11-12 სანგრის გაფართოებული ადგილები

სურ. 13 აღმოსავლეთის ბლინდაჟი

სურ. 14 დასავლეთის ბლინდაჟი

სურ. 15-16 სატელეფონო წერტილი

სურ. 17-18 ვაზნებისა და მჭიდების კონცენტრაციის ადგილი. იუნკრების უნიფორმის ნარჩენები

სურ. 18 ჩაღრმავება ვაზნებისა და მჭიდების კონცენტრაციის ადგილზე

სურ. 19 საველე ტელეფონის ბატარეის გაღვანური ელემენტები

სურ. 20 იუნკრის უნიფორმის ნაგლეჯები

სურ. 21 შინელის დილი

სურ. 22 ჩექმის ნალი

სურ. 23 სასიგნალო შაშხანის გილზები

სურ. 24 შაშხანის დეტალი

სურ. 25 მჭიდში ჩაჭედილი ვაზნა

სურ. 26 ვაზნის წვერი

სურ. 27 გაუსროლელი ვაზნები

სურ. 28-29-30 მასრები

სურ. 31 იაპონური “არისაკას” მჭიდები

სურ. 32-33-34 ბრიტანული, ამერიკული, გერმანული და რუსული წარმოების მჭიდები

სურ. 35 გენერალი ალექსანდრე ანდრონიკაშვილი (1871-1923)

სურ. 36 პოლკოვნიკი ალექსანდრე ჩხეიძე (1873-1941)

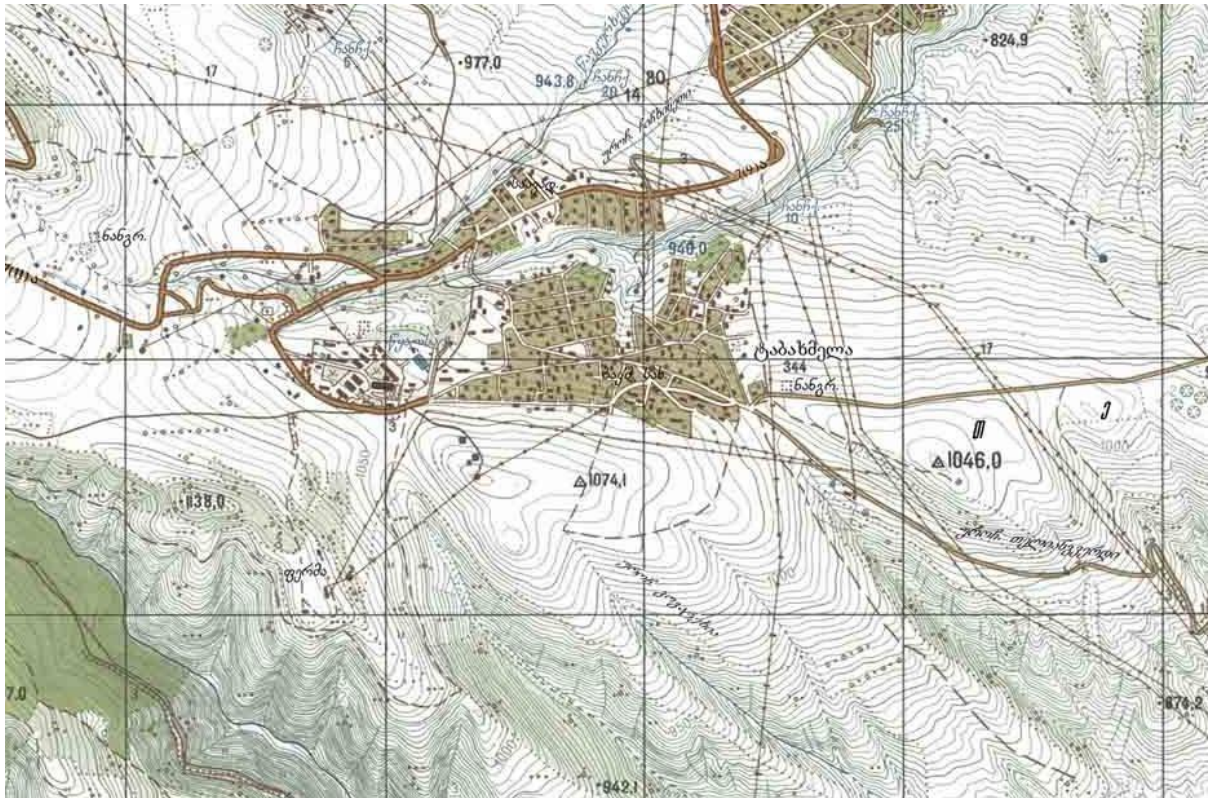
სურ. 37 ტაბახმელის ბრძოლების მონაწილე ქართველი ჯარისკაცები

სურ. 38 ტაბახმელის მეოთხე სანგარი გუგლიდან

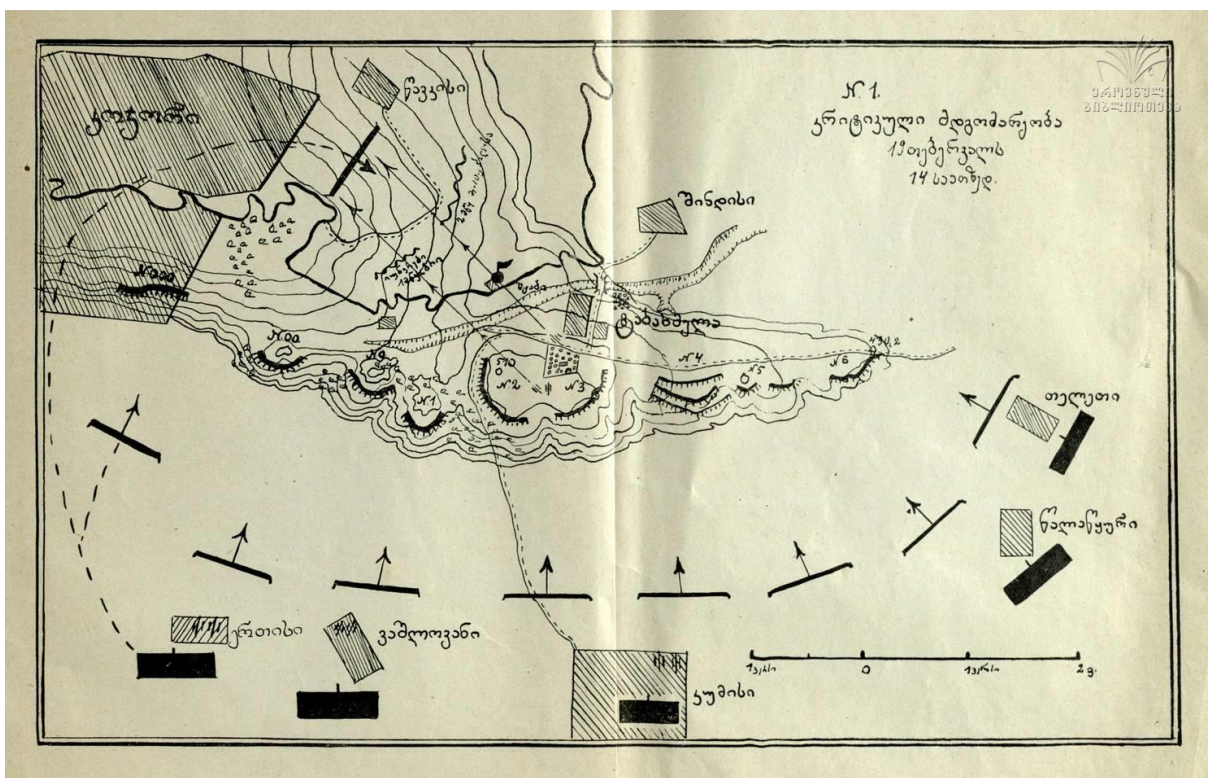
სურ. 39 ტაბახმელის N4 სანგარი. გეგმა

სურ. 40-41 სანგრის აქსიონომეტრია

სურ. 42-43 სანგარი 3D ფორმატში



1



2



3



4



5



6



7



8



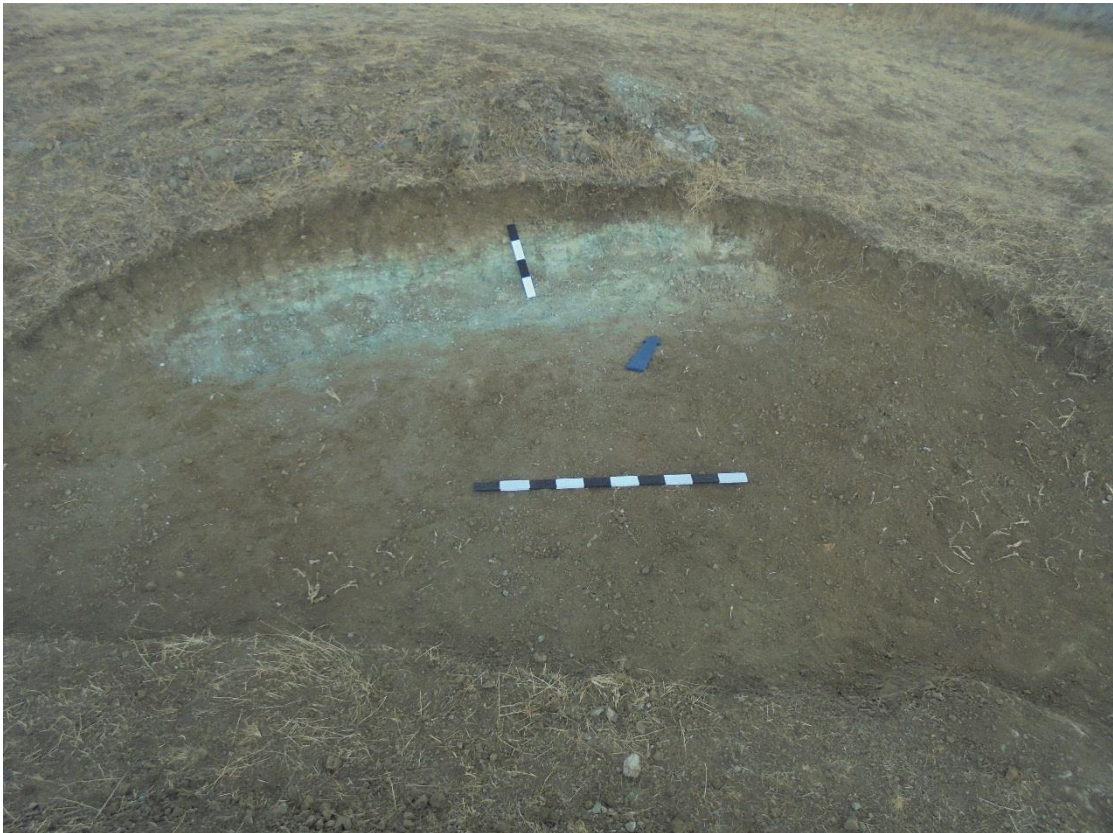
9



10



11



12



13



14



15



16



17



18



19



20



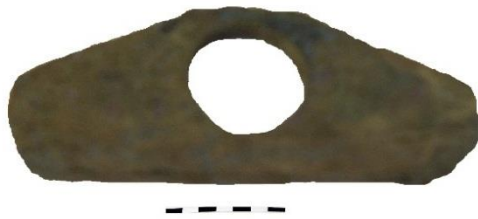
21



22



23



24



25



26



27



28



29



30



31



32



33



34



35



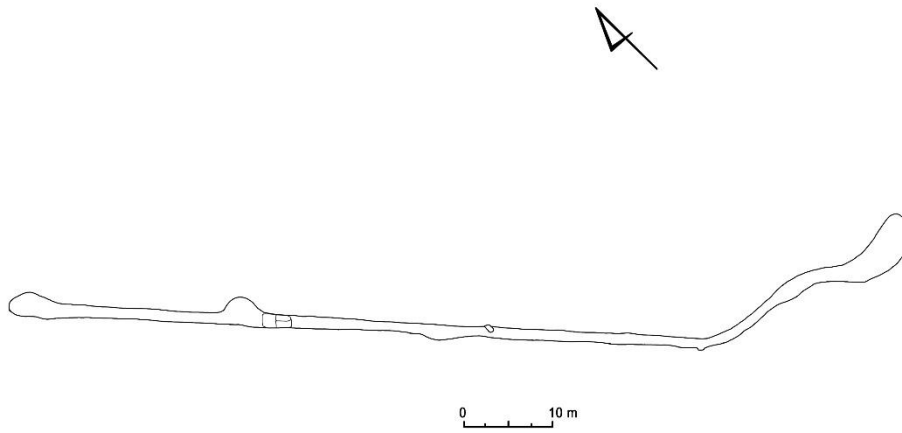
36



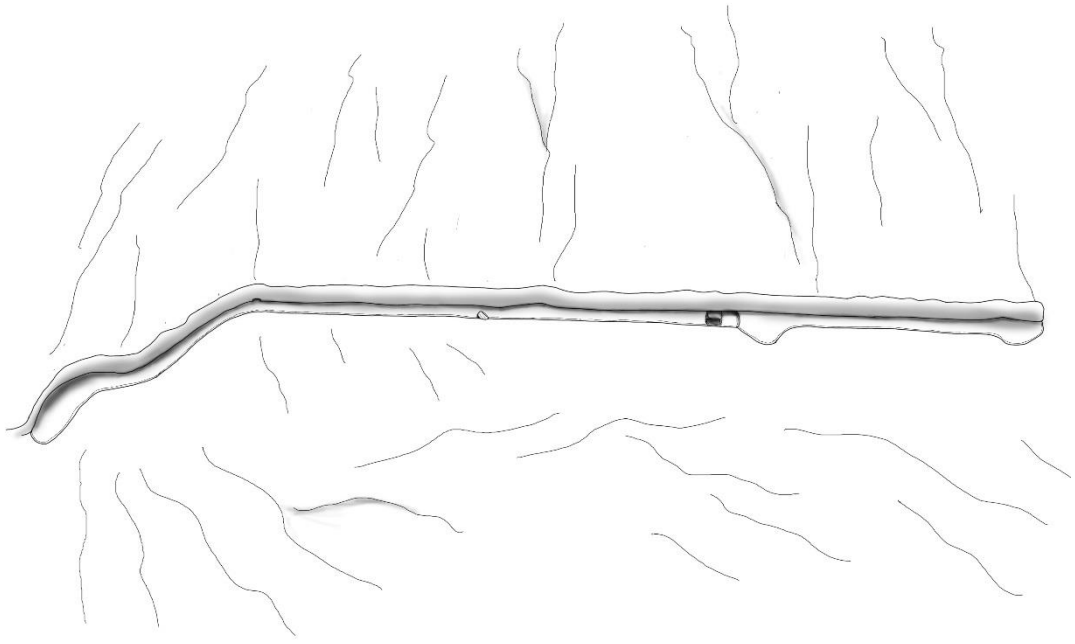
37



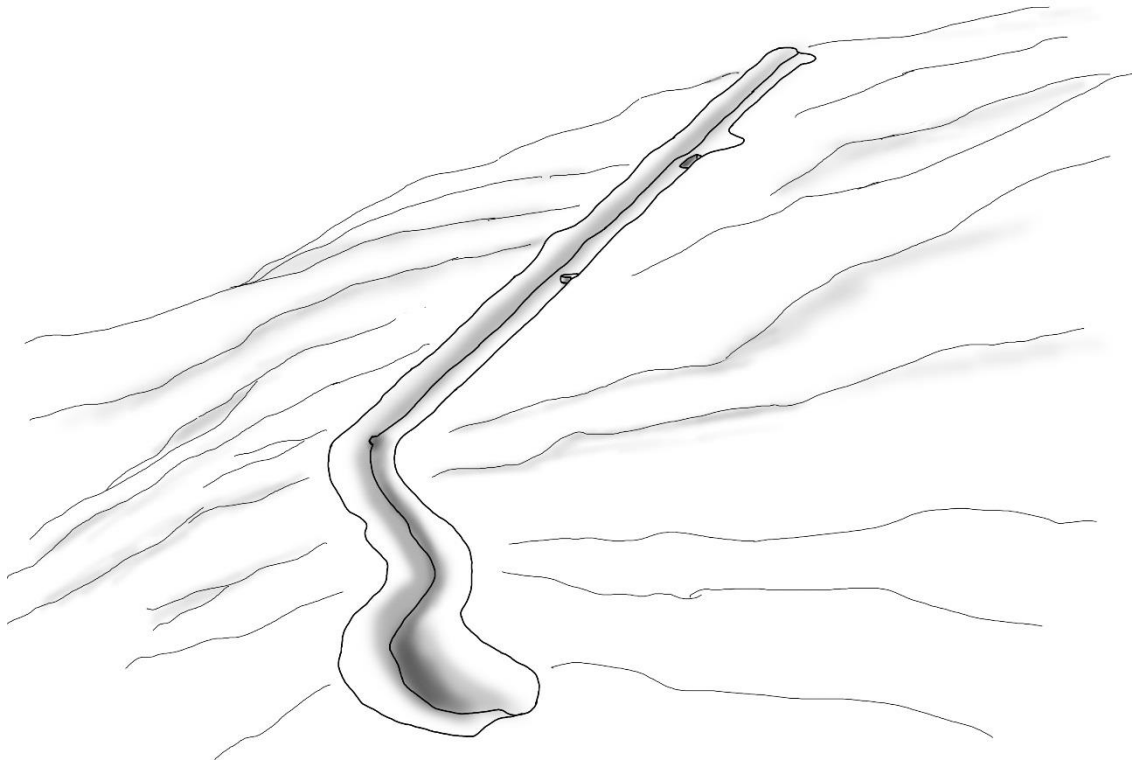
38



39



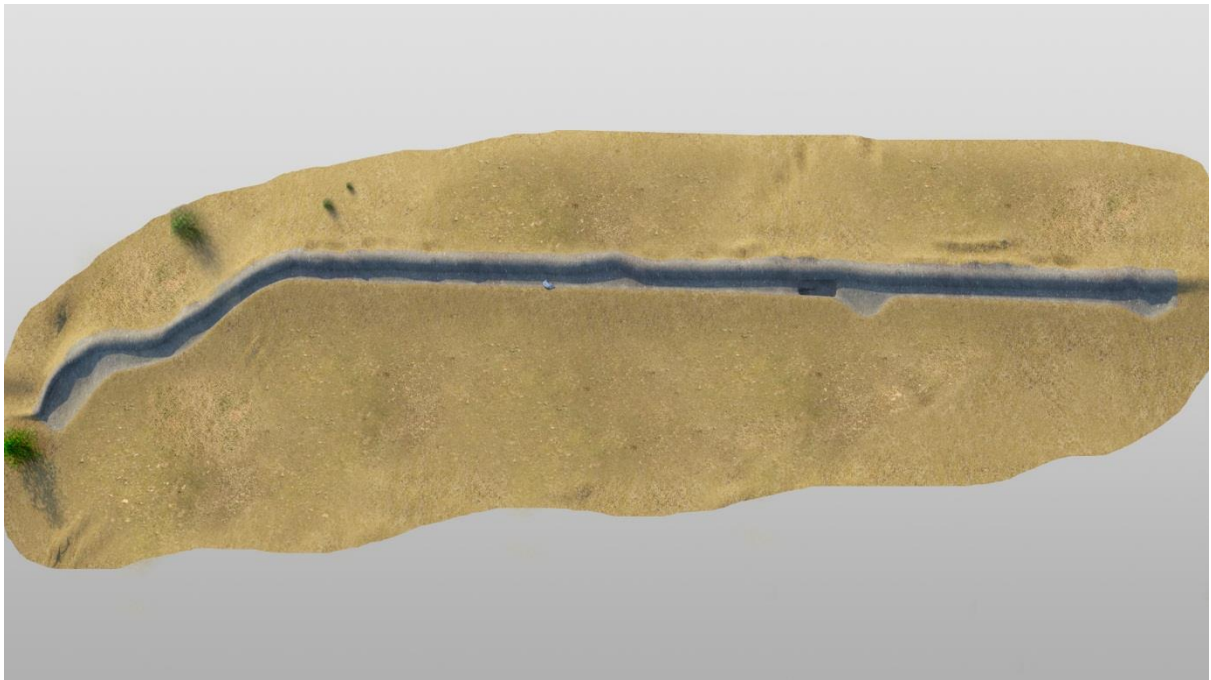
40



41



42



43